



GUIDE DES NOUVEAUX ARRIVANTS



Mot du maire

Madame,
Monsieur,

Au nom des membres du Conseil municipal, permettez-moi de vous souhaiter la plus cordiale des bienvenues!

Nous sommes ravis de vous accueillir dans notre communauté et soyez assurés que vous y rencontrerez des gens bienveillants et chaleureux. Rapidement, vous constaterez que vous pouvez à la fois profiter de la qualité de vie à la campagne tout en bénéficiant de plusieurs services pour répondre à vos besoins.

La variété des activités culturelles et sportives fait de Saint-Elphège une communauté dynamique et idéale pour les jeunes familles. Situé à la proximité des centres urbains importants, Saint-Elphège vous permet d'avoir facilement accès à des emplois de qualité et des études supérieures tout en demeurant dans un cadre de vie enchanteur où chaque membre de votre famille pourra s'y plaire.

Nous vous invitons à communiquer avec le bureau municipal si vous avez des demandes ou des interrogations.

Mes sincères salutations et bienvenue chez nous!

Mario Lefebvre

Maire



On vit bien!

Pour ses habitants, **« vivre à Saint-Elphège, c'est un privilège »**. Au centre du village, on joue à la pétanque ou on se détend avec les enfants au parc. Un comité des loisirs voit à maintenir active la vie de cette petite communauté. Ce sont en effet environ 294 Elphégeois qui (comme les valeureux Gaulois!) sont fiers de leur village et déterminés à le développer.

Parmi les projets du conseil municipal, on retrouve la transformation de l'église en un centre multifonctionnel, la protection des sources d'eau potable naturelle (95 % des résidents s'y alimentent!), et l'accès à internet haute vitesse sur bientôt tout le territoire. Et savez-vous que Saint-Elphège possède de belles PME dynamiques, favorisées par la proximité de Sorel, Drummondville, Trois-Rivières, Nicolet et Pierreville? Sans compter les nombreuses entreprises agricoles qui y prospèrent depuis des générations.

Dans ce milieu paisible et calme, il n'y a pas seulement les terres qui sont d'une grande richesse. Il y a aussi une population déterminée à contrer les effets de l'exode rural et à se donner un milieu de vie de qualité.

Un peu d'histoire

Saint-Elphège a été fondée en 1886 et ses frontières demeurent inchangées depuis. La municipalité a été créée de lots pris des paroisses avoisinantes. Lorsque les citoyens ont obtenu du Parlement provincial l'autorisation d'établir la paroisse, le moment de la décision coïncidait avec la fondation du diocèse de Nicolet. Le nouvel évêque a accepté d'établir canoniquement la paroisse le jour de la fête de saint Elphège. Monseigneur Elphège Gravel a donc décidé que la paroisse prendra le nom de son saint patron, soit Saint-Elphège.

- ◆ **1886** Inauguration de l'église de Saint-Elphège.
- ◆ **2012** Transformation de l'église en centre multifonctionnel.

Atouts

- ◆ Centre récréatif multifonctionnel
- ◆ Installations sportives
- ◆ Parc pour les tout-petits
- ◆ Proximité des soins de santé
- ◆ Aqueduc municipal à partir de sources d'eau potable
- ◆ Agriculture prospère
- ◆ Magasin général
- ◆ PME dynamiques



CONSEIL MUNICIPAL ET PERSONNEL DE SOUTIEN

Les assemblées ordinaires du conseil municipal se tiennent tous les premiers mardis du mois, à 20 h, sauf avis contraire. Vous pouvez également consulter les dates des séances du conseil sur le site internet de la municipalité au <https://municipalites-du-quebec.ca/saint-elphege/seances.php>.

Les assemblées se déroulent au centre multifonctionnel (230, rue de l'Église) et toute personne désireuse d'y assister est la bienvenue.

❖ Coordonnées

Bureau municipal de Saint-Elphège

227 rue de l'Église
Saint-Elphège, (Québec), JOG 1J0

☎ 450 568-0288

✉ mun.stelphege@sogetel.net

<https://municipalites-du-quebec.ca/saint-elphege/index.php>

❖ Conseil municipal

- ◆ M. Mario Lefebvre, maire
- ◆ M. Benoit Paquette, conseiller – siège n° 1
- ◆ M. Jean-François Veilleux, conseiller – siège n° 2
- ◆ Mme. Myriam Normandin, conseillère – siège n° 3
- ◆ M. Stéphane Vincelette, conseiller – siège n° 4
- ◆ M. Gaétan Lefebvre, conseiller – siège n° 5
- ◆ M. Stefano Gianoli, conseiller – siège n° 6

Appel d'urgence : 911

❖ Heures d'ouverture du bureau municipal

LUNDI	FERMÉ
MARDI À JEUDI	8 H 30 À 16 H
VENREDI À DIMANCHE	FERMÉ

❖ Personnel de soutien

Direction générale

- ◆ Mme Yolaine Lampron

Directrice générale et greffière-trésorière

☎ 450 568-0288

✉ mun.stelphege@sogetel.net

Aqueduc

- ◆ M. Guy Roy

Inspecteur municipal

☎ 450 568-6726

☎ 450 517-8999 (cellulaire)

Sécurité incendie

- ◆ M. Jonathan Lanoue

Directeur de la Régie incendie Lac Saint-Pierre

☎ 819 803-6015

✉ directeur@regielacstpierre.ca

Table des matières

Conseil municipal et personnel de soutien.....	4
Établissements.....	6
Services de télécommunication.....	6
Taxes municipales.....	7
Droit de mutation immobilière.....	7
Services.....	8
Bulletin municipal Elphège en Action.....	8
Camp de jour.....	8
Collecte des ordures et récupération.....	9
Éducation.....	9
Emploi.....	11
Famille.....	12
Transport.....	13
Organismes communautaires.....	13
Santé.....	14
Loisirs, culture et vie communautaire.....	15
Règlements (en bref).....	16
Nuisances.....	16
Entretien des terrains.....	17
Animaux.....	17
Utilisation de l'eau potable.....	17
Colportage.....	17
Prévention et protection contre les incendies.....	18
Pesticides.....	18
Construction et rénovation.....	18
Vente de garage.....	18
Présentation de la MRC de Nicolet-Yamaska.....	19
Autres ressources utiles.....	20
Ressources gouvernementales concernant l'immigration.....	21





ÉTABLISSEMENTS

❖ Services de télécommunication

Vous trouverez ci-dessous les coordonnées d'entreprises qui offrent des forfaits pour la téléphonie, la télévision et l'internet.

Sogetel

111, rue du 12-Novembre
Nicolet (Québec) J3T 1S3

☎ 1 866 764-3835 | Sans frais

✉ info@sogetel.com

🌐 <http://www.sogetel.com>

Maskatel

☎ 1 877 627-5283 | Sans frais

🌐 <http://www.maskatel.ca>

Télébec

☎ 1 888 835-3232 | Sans frais

🌐 <https://www.telebec.com>

Cogeco

☎ 1 866 921-5792 | Sans frais

🌐 <http://www.cogeco.ca/fr>

Vidéotron

☎ 1 877 512-0911 | Sans frais

🌐 <http://www.videotron.com/residentiel>

Bell

☎ (pour magasiner des services internet, de télévision ou de téléphonie) : 1 866 778-5529 | Sans frais

☎ (pour magasiner un nouveau forfait ou un nouvel appareil mobile) : 1 888 466-2453 | Sans frais

🌐 <http://www.bell.ca/Accueil>

Hydro-Québec

Avant d'emménager à une nouvelle adresse, vous devez faire une demande d'abonnement à Hydro-Québec, afin d'éviter de vous retrouver sans électricité le jour de votre installation.

Pour transférer le service d'électricité à une nouvelle adresse ou pour devenir client, consultez le

<http://www.hydroquebec.com/residentiel/espace-clients/demenagement>

ou appelez sans frais au
1 888 385-7252

❖ Taxes municipales

La valeur des taxes municipales que les propriétaires d'habitation versent à la municipalité est principalement fondée sur la valeur de la résidence et du terrain. Les taxes sont essentiellement utilisées pour des services tels que le traitement des eaux usées ainsi que les services d'aqueduc.

La municipalité est tenue de faire parvenir la facture de taxes avant le 1^{er} mars de chaque année, sauf exception.

❖ Droit de mutation immobilière

Le droit de mutation immobilière, souvent appelé taxe de bienvenue, est une taxe qui doit être payée à la municipalité par tout nouvel acheteur d'un immeuble situé sur son territoire. Cette taxe s'applique lors de l'acquisition d'un immeuble neuf ou usagé et du terrain ou du terrain seulement.

Pour plus d'informations, consultez le
<https://www.quebec.ca/habitation-et-logement/achat-vente/financement-et-taxes>
ou contactez le bureau municipal de votre municipalité.

Calcul du montant du droit de mutation immobilière

Le calcul de la somme à payer se base sur le plus élevé des montants suivants :

- ◆ le prix payé pour l'acquisition de l'immeuble (prix d'achat);
- ◆ le montant de la contrepartie inscrite à l'acte de transfert (par exemple, le prix de vente total moins la valeur des meubles);
- ◆ la valeur inscrite au rôle d'évaluation municipale multipliée par un facteur pour tenir compte de la valeur marchande réelle de l'immeuble.

Pour plus d'informations, consultez le
<https://www.quebec.ca/habitation-et-logement/achat-vente/financement-et-taxes>
Informez-vous également auprès de votre notaire lors de l'acquisition de l'immeuble.





SERVICES

Centre d'action bénévole du Lac Saint-Pierre

34, rue Trahan
Pierreville, (Québec), JOG 1J0
450 568-3198

<https://www.cablsp.com/>

 Centre d'action bénévole



❖ Bulletin municipal Elphège en Action

Abonnez-vous au journal Elphège en Action afin de demeurer informé sur les décisions prises dans la municipalité et sur les activités qui auront lieu. Le journal est publié huit fois par année. Si vous souhaitez publier une nouvelle, contactez la personne responsable du journal au 450 564-2670 ou à l'adresse chummy2@sogetel.net.

❖ Camp de jour

Les résidents de Saint-Elphège peuvent inscrire leurs enfants au service de camp de jour estival offert par la Corporation des Loisirs de St-Zéphirin.

Il débute dès la fin des classes et se termine à la mi-août, pour une durée totale de sept semaines. Le service est disponible pour les enfants âgés de 4 à 12 ans. Les enfants ont accès à un service de garde, des ateliers animés ainsi qu'à diverses activités.

Il est également possible d'inscrire un enfant à la journée.

La période d'inscriptions débute vers début mai.

Pour plus d'informations, contactez le 450 568-0288 ou à l'adresse suivante : mun.stelphège@sogetel.net.

❖ Collecte d'ordures et récupération

- ◆ Pour plus d'informations, consultez le site internet de la municipalité de Saint-Elphège au <https://municipalites-du-quebec.ca/saint-elphege/residus.php>.
- ◆ Lorsque vous placez vos bacs (ordures et récupération) sur le bord du chemin, assurez-vous que les poignées sont vers votre maison.

❖ Récupération d'huile, peinture et résidus domestiques dangereux

Bureau municipal (bacs)

227, rue de l'Église
Saint-Elphège (Québec) JOG 1J0

❖ Récupération de piles

Bureau municipal (sur les heures d'ouverture du bureau)


227, rue de l'Église
Saint-Elphège (Québec) JOG 1J0

❖ Éducation

La MRC de Nicolet-Yamaska dispose de services d'éducation de qualité partout sur son territoire. Les services publics sont offerts par le Centre de services scolaire de la Rivéraine dont vous trouverez les coordonnées ci-dessous.

Centre de services scolaire de la Rivéraine


375, rue de Monseigneur-Brunault
Nicolet (Québec) J3T 1Y6

 819 293-5821

 <https://cssdlr.gouv.qc.ca/>

École primaire Notre-Dame de l'Assomption

1000, rue Saint-Joseph
Saint-Zéphirin-de-Courval (Québec) JOG 1V0

 450 783-6014

 <https://cssdlr.gouv.qc.ca/notre-dame-de-lassomption/>



Écoles secondaires

Trois écoles de **niveau secondaire** se situent dans la MRC : l'école secondaire Jean-Nicolet, l'école secondaire La Découverte et le Collège Notre-Dame-de-l'Assomption (privé).

◆ École secondaire Jean-Nicolet

497, rue de Monseigneur-Brunault
Nicolet (Québec) J3T 1Y6

☎ 819 293-8090

<https://cssdlr.gouv.qc.ca/esjeannicolet/>

◆ École secondaire La Découverte

401, rue Germain
Saint-Léonard-d'Aston (Québec) J0C 1M0

☎ 819 399-2122

<https://cssdlr.gouv.qc.ca/esdecouverte/>

◆ Collège Notre-Dame-de-l'Assomption

225, rue Saint-Jean-Baptiste
Nicolet (Québec) J3T 0A2

☎ Téléphone : 819 293-4500

<http://www.cnda.qc.ca>

Formation générale des adultes

Deux centres de Formation des adultes du Centre de services scolaire de la Riveraine se situent dans la MRC : le Centre Nicolet et le Centre Saint-François. La Formation générale des adultes offre une variété de programmes et services.

<http://www.formationdesadultes.com>

◆ Centre Nicolet

1220, boulevard Louis-Fréchette
Nicolet (Québec) J3T 1K6

☎ Téléphone : 819 293-5968

◆ Centre Saint-François

93, rue Marie-Victorin
Saint-François-du-Lac (Québec) J0G 1M0

☎ Téléphone : 450 568-2277

Formation professionnelle

Deux écoles du Centre de formation professionnelle de la Riveraine se trouvent dans la MRC : l'École d'agriculture de Nicolet et l'École de mécanique de machines fixes. Ces établissements offrent une formation de qualité appuyée par des installations modernes et des activités pédagogiques enrichissantes.

◆ École d'agriculture de Nicolet

575, rue de Monseigneur-Brunault
Nicolet (Québec) J3T 1H8

☎ Téléphone : 819 591-5821, poste 2364

<https://cfpriveraine.com/ecoles/ecole-d-agriculture-de-nicolet>

◆ École de mécanique de machines fixes

401, rue Germain
Saint-Léonard-d'Aston (Québec) J0C 1M0

☎ Téléphone : 819 591-5821, poste 2364

<https://cfpriveraine.com/ecoles/mecanique-de-machines-fixes>

❖ Emploi

Carrefour jeunesse-emploi comté Nicolet-Bécancour

Cet organisme a pour mission d'accompagner et de guider les personnes de 16 à 35 ans vers l'emploi, un retour aux études, la persévérance scolaire, l'éducation financière, l'entrepreneuriat, le volontariat et le bénévolat, l'établissement en région, le développement d'un projet ou l'engagement dans sa communauté.

Le CJE offre des services d'accompagnement aux personnes immigrantes qui visent à faciliter et accélérer leur processus d'intégration en les soutenant dans leurs démarches d'installation et d'intégration, de manière qu'elles puissent participer pleinement à la vie collective québécoise.

Le CJE dessert l'ensemble des municipalités de la MRC et son équipe volante peut se déplacer près de chez vous.

1330, boulevard Louis-Fréchette, C. P. 28
Nicolet (Québec) J3T 1A1

☎ 819 293-2592

✉ cje@cjenicbec.org

🌐 <http://www.cjenicbec.org>

Stratégie Carrière

Cet organisme offre une variété de services afin d'aider leur clientèle à développer leur employabilité, à effectuer des choix professionnels éclairés et à intégrer le marché du travail. Stratégie Carrière couvre l'ensemble des municipalités de la MRC.

257, rue de Monseigneur-Courchesne
Nicolet (Québec) J3T 12C1

☎ 819 373-1726

1 866 373-1726 | Sans frais

✉ info@strategiecarriere.com

<http://www.strategiecarriere.com>

Services intégrés pour l'emploi

Cet organisme a pour mission de favoriser l'amélioration de la condition socio-économique des femmes en les outillant dans leurs démarches de formation et d'emploi ainsi qu'en faisant la promotion de la reconnaissance du droit des femmes au travail. Services intégrés pour l'emploi couvre l'ensemble des municipalités de la MRC.

257, rue de Monseigneur-Courchesne
Nicolet (Québec) J3T 2C1

☎ 819 293-8494

1 866 298-6007 | Sans frais

✉ info@siemploi.com

<http://www.siemploi.com>

Service externe de main-d'œuvre

Cet organisme, en collaboration avec Services Québec, offre des services d'aide à l'insertion, à la réinsertion et au maintien à l'emploi pour les personnes ayant des limitations physiques, intellectuelles, sensorielles ou psychiques. Le Service externe de main-d'œuvre couvre l'ensemble des municipalités de la MRC.

1330, boul. Louis-Fréchette
Nicolet (Québec) J3T 1A1

☎ 819 293-2231

✉ semocentreduquebec@semocq.com

<http://www.semocq.com>

Employeurs potentiels

Pour connaître les entreprises qui se trouvent à Saint-Elphège, consultez le site internet de la municipalité au <https://municipalites-du-quebec.ca/saint-elphege/entreprises.php>



❖ Famille

CPE et garderies

Des options s'offrent aux parents qui recherchent un service de garde pour leur(s) enfant(s) : milieux de garde reconnus (centre de la petite enfance, garderies privées subventionnées, garderies privées non subventionnées et milieu familial reconnu) et milieu familial non reconnu.

Afin de faciliter les démarches de recherche d'une place en service de garde, il existe un un portail d'inscription aux services de garde <https://www.quebec.ca/famille-et-soutien-aux-personnes/enfance/garderies-et-services-de-garde/portail-inscription>.

Le lien Maison de la famille

Cet organisme offre un lieu favorisant la vie communautaire et les rencontres entre les familles. L'entraide, le respect et la solidarité entre les familles sont encouragés et valorisés. Également, Le lien Maison de la famille organise de nombreuses activités, et ce, pour tous les goûts.

81, rue Maurault
Pierreville (Québec) JOG 1J0

☎ 450 568-1010

✉ info@lelienmaisonfamille.com

f [Le Lien Maison de la Famille](#)

<http://www.cdcnicolet-yamaska.ca/Le-Lien-Maison-de-la-famille>

Maison des jeunes du Bas-Saint-François

Cet organisme est un lieu de rencontre animé où les jeunes de 12 à 17 ans développent leur sens critique, leur proactivité et leur sens des responsabilités, et ce, au contact d'adultes significatifs. L'organisme favorise la créativité, la démocratie et la conscientisation des jeunes au sujet des problèmes sociaux.

10 A, rue du Centre Communautaire
Saint-François-du-Lac (Québec) JOG 1M0

☎ 450 568-6222

✉ mdjbasstfrancois@gmail.com

f [MDJ Bas StFrancois](#)



❖ Transport adapté et collectif

◆ Bili

Bili est un service de transport collectif et adapté à faible coût qui dessert l'ensemble du territoire de la MRC de Nicolet-Yamaska. Il permet également des déplacements vers les grandes villes avoisinantes telles que Trois-Rivières, Drummondville et Sorel, facilitant ainsi l'accès aux services, aux études et à l'emploi.

☎ 819 293-6768

🌐 avecbili.ca

❖ Organismes communautaires

De nombreux organismes communautaires situés près de Saint-Elphège offrent une variété de services liés aux besoins concernant :

- ◆ la santé mentale et physique;
- ◆ un handicap physique ou intellectuel;
- ◆ le rôle de proche aidant;
- ◆ les dépendances;
- ◆ la justice;
- ◆ la défense des droits des femmes;
- ◆ la lutte aux agressions à caractère sexuel;
- ◆ l'hébergement pour les femmes victimes de violence conjugale;
- ◆ l'alphabétisation;
- ◆ les déclarations de revenus et la rédaction de formulaires gouvernementaux;
- ◆ l'entretien ménager, la préparation de repas et les commissions;
- ◆ et autres.

Pour plus d'informations, consultez le site internet de la Corporation de développement communautaire au lien suivant : <https://cdcnicolet-yamaska.ca/>



❖ Santé

Santé Québec Mauricie-et-Centre-du-Québec - Universitaire est responsable de la coordination des soins et services offerts à la population du Centre-du-Québec et de la Mauricie.

Pour plus d'informations sur les services offerts et les différentes installations, consultez le <http://www.ciussmcq.ca>.

Points de services dans la MRC de Nicolet-Yamaska

◆ Centre multiservices de santé et de services sociaux Christ-Roi

Hôpital et urgence, CHSLD, CLSC, Centre de réadaptation et de dépendance

675, rue Saint-Jean-Baptiste
Nicolet (Québec) J3T 1S4

☎ 819 293-2071

◆ Coopérative de Solidarité et de Santé Shooner-Jauvin

10, rue Georges, bureau A
Pierreville (Québec) JOG 1J0

☎ 450 568-3296

◆ Centre d'hébergement et CLSC Lucien-Shooner

50, rue du Lieutenant-Gouverneur-Paul-Comtois
Pierreville, (Québec), JOG 1J0

☎ 450 568-2712

◆ Clinique médicale de Nicolet

1691, boulevard Louis-Fréchette
Nicolet (Québec) J3T 1Z6

☎ 819 293-2022
819 415-1120 | Sans rendez-vous (clients inscrits)

◆ GMF Saint-Léonard-d'Aston

360, rue Béliveau
Saint-Léonard-d'Aston (Québec) J0C 1M0

☎ 819 399-2030

Mini-urgence : 819 399-4019

◆ CLSC des Filles de la Sagesse

(incluant la Maison de naissance de la Rivière)
1275, rue Saint-Jean-Baptiste
Nicolet (Québec) J3T 1W4

☎ 819 293-2071 poste 56221

◆ Centre de pédiatrie sociale le Cercle

91 rue Fleury,
Saint-Léonard d'Aston (Québec) J0C 1M0

☎ 819 937-2051



LOISIRS, CULTURE ET VIE COMMUNAUTAIRE

❖ Installations sportives

- ◆ Terrain de baseball
- ◆ Terrain de soccer
- ◆ Terrain de pétanque

❖ Parcs et aires de jeux

- ◆ Parc des Mousses

❖ Groupes sociaux, communautaires et de loisirs

- ◆ Club de pétanque

Terrain : rue de l'Église
☎ 450 568-5940

- ◆ FADOQ de Saint-Elphège

Organisme pour les personnes de 50 ans et plus. Organisation d'activités : soupers, tournois de pétanque, formation, etc.

☎ 450 568-5940

❖ Tourisme Nicolet-Yamaska

Tourisme Nicolet-Yamaska est une plateforme dédiée à la découverte des attraits touristiques de la région. Elle propose une carte interactive pour explorer les lieux à visiter, ainsi qu'un calendrier des événements pour ne rien manquer des activités locales.

f [Tourisme Nicolet-Yamaska](#)

🌐 <http://www.tourismenicoletyamaska.com>

❖ Bureau d'information touristique

Situé au cœur de Nicolet, le bureau d'information touristique accueille les visiteurs avec des conseils personnalisés, des brochures et des suggestions d'activités. Que vous soyez de passage ou nouvel arrivant, l'équipe sur place vous aide à mieux connaître la région et à profiter pleinement de tout ce qu'elle a à offrir.

❖ Location de salle

Deux salles situées au centre multifonctionnel (anciennement l'église) sont disponibles pour la location :

- ◆ Grande Salle (capacité : 200 personnes);
- ◆ Petite Salle (capacité : 50 personnes);
- ◆ Les deux salles (capacité : 250 personnes);

Équipements et services disponibles : tables, chaises, nappes, services de bar, projecteur et écran et système de son.

Pour plus d'informations concernant la location de salle, consultez le site internet de Saint-Elphège au <https://municipalites-du-quebec.ca/saint-elphege/location-salle.php> ou contactez le bureau municipal au **450 568-0288**.



RÈGLEMENTS (EN BREF)¹



❖ Nuisances

Il est interdit de causer du bruit entre 22 h et 7 h, en effectuant des travaux de construction, de démolition, ou de réparation d'un bâtiment, d'un véhicule ou en utilisant une tondeuse ou tout appareil similaire.

Il est interdit de produire un spectacle ou de diffuser de la musique dont les sons peuvent être entendus à plus de 50 mètres du lieu d'où provient le bruit.



❖ Entretien des terrains

Tout propriétaire, locataire ou occupant d'un immeuble adjacent à une rue publique doit maintenir en bon état de conservation et de propreté son terrain en l'entretenant de façon à ne pas y laisser pousser des broussailles ou de mauvaises herbes et en évitant d'y entreposer des débris, du bois mort, de la ferraille, des substances nauséabondes, des matériaux de construction usagés et/ou toute autre matière nuisible.

Il est interdit de jeter dans les cours d'eau et/ou sur un terrain appartenant à la municipalité de Saint-Elphège de la ferraille des débris, des rebus, des branches, des feuilles mortes, des substances nauséabondes, des objets récupérés, des matériaux de construction et/ou toute autre matière nuisible.

❖ Animaux

Une personne doit se procurer une licence pour chaque chien dont elle a la garde à la SPA Drummondville. Cette licence s'accompagne d'un médaillon, lequel doit être porté, en tout temps, au cou de l'animal.

Il est interdit de garder dans un immeuble un nombre total de chiens supérieur à deux et un nombre de chats supérieurs à trois.

Un chien doit être tenu en laisse lors de tout déplacement.



❖ Utilisation de l'eau potable

L'arrosage manuel, à l'aide d'un boyau muni d'un dispositif à fermeture automatique, d'un jardin, d'un potager, d'une boîte à fleurs, d'une jardinière, d'une plate-bande, d'arbres et d'arbustes est permis en tout temps.

L'arrosage des pelouses, haies, arbres, arbustes ou autres végétaux distribué par des asperseurs amovibles ou par des tuyaux poreux est permis uniquement de 20 h à 23 h les jours suivants :

- ◆ un jour où la date est un chiffre pair pour l'occupant d'une habitation dont l'adresse est un chiffre pair;
- ◆ un jour où la date est un chiffre impair pour l'occupant d'une habitation dont l'adresse est un chiffre impair.

Il est permis d'arroser au moyen d'un système d'arrosage automatique de 3 h à 6 h le dimanche, le mardi et le jeudi.

Un système d'arrosage automatique doit être équipé des dispositifs suivants :

- ◆ un détecteur d'humidité automatique ou un interrupteur automatique en cas de pluie;
- ◆ un dispositif anti-refoulement à pression réduite;
- ◆ une vanne électrique;
- ◆ une poignée ou un robinet-vanne à fermeture manuelle.



❖ Colportage

Sans permis, il est interdit de solliciter une personne à son domicile ou à son lieu d'affaires afin de vendre une marchandise, d'offrir un service ou de solliciter un don. Pour obtenir un permis de colporteur, il est obligatoire d'en faire la demande par écrit au bureau municipal.

¹ Les règlements mentionnés dans ce document ne sont qu'un résumé. La municipalité n'assume aucune responsabilité quant aux différences qu'il peut y avoir entre les textes officiels et la présente version. Les règlements peuvent être modifiés sans préavis. Pour connaître tous les changements apportés, communiquer avec la municipalité. Tous les originaux sont signés au livre des règlements.



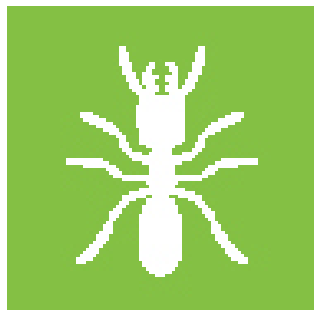
❖ Prévention et protection contre les incendies

Issues et accès aux issues

Chaque issue et accès aux issues d'un bâtiment doit en tout temps être accessible et en bon état de fonction. Ne pas laisser s'accumuler de neige ou tout autre matière dans les chemins d'issue d'un bâtiment menant à la voie publique ainsi que sur les coursives et escaliers extérieurs.

Avertisseurs de fumée

Le propriétaire du bâtiment doit installer et prendre toutes les mesures nécessaires pour assurer le bon fonctionnement des avertisseurs et des détecteurs de fumée, incluant les réparations et le remplacement lorsque nécessaire.



❖ Pesticides

Aucun épandage de pesticides n'est permis sur l'ensemble du territoire de la municipalité de Saint-Elphège, à l'exception de ceux à faibles impacts.

Temporairement, les pesticides peuvent être utilisés, entre autres, dans les cas suivants :

- ◆ en cas d'infestation majeure mettant en péril la santé et la survie des végétaux;
- ◆ pour contrôler ou enrayer les plantes qui constituent un danger pour la santé des êtres humains;
- ◆ pour contrôler ou enrayer la présence d'animaux qui constituent un danger pour les humains.

Dans de tels cas, un permis de la municipalité doit être obtenu avant d'effectuer les travaux d'épandage.



❖ Construction et rénovation

Toute personne souhaitant réaliser un projet de construction ou de rénovation doit obtenir un permis de construction auprès d'un inspecteur en bâtiments de la MRC. Les inspecteurs sont là pour vous conseiller et vous guider dans les procédures administratives nécessaires pour l'obtention d'un permis.

❖ Vente de garage

Il est obligatoire d'obtenir un permis auprès du bureau municipal afin de tenir une vente de garage.

Pour plus d'informations sur les règlements de la municipalité de Saint-Elphège, consultez le site <https://municipalites-du-quebec.ca/saint-elphege/reglements.php> ou contactez le bureau municipal.



PRÉSENTATION DE LA MRC DE NICOLET-YAMASKA

La MRC de Nicolet-Yamaska a la responsabilité d'offrir des services techniques et professionnels aux municipalités ainsi que d'établir une planification, une réglementation et des projets structurants relatifs à l'aménagement et au développement du territoire. De plus, elle offre également des services de soutien professionnel et financier en développement économique aux entreprises.

❖ Services

- ◆ Inspection en bâtiment (permis)
- ◆ Aménagement du territoire
- ◆ Transport
- ◆ Gestion des cours d'eau
- ◆ Culture et patrimoine
- ◆ Subvention à la rénovation
- ◆ Prévention des incendies
- ◆ Plan de transition écologique
- ◆ Plan de développement de la zone agricole
- ◆ Services à l'entrepreneuriat (démarrage, croissance, relève, accompagnement)
- ◆ Aide financière aux entreprises
- ◆ Développement touristique et promotion du territoire

MRC de Nicolet-Yamaska

257-1, rue de Monseigneur-Courchesne
Nicolet (Québec) J3T 2C1

☎ 819 519-2997

✉ mrcny@mrcny.qc.ca

🌐 <http://www.mrcnicolet-yamaska.qc.ca>



AUTRES RESSOURCES UTILES

Centre multifonctionnel

Messe : 1 fois par mois, le dimanche
230, rue de l'Église
Saint-Elphège (Québec) J0G 1J0

Caisse Desjardins de Nicolet (siège social)

181, rue Notre-Dame
Nicolet (Québec) J3T 1V8
☎ 819 293-8570
1 877 393-8570 | Sans frais

Bureau de poste de Saint-Zéphirin-de-Courval

1461, rang Saint-Pierre
Saint-Zéphirin-de-Courval (Québec) J0G 1V0
☎ 450 564-1010

Bureau de poste de Pierreville

78, rue Georges
Pierreville (Québec) J0G 1J0
☎ 450 568-2713

Conseil de la Fabrique

230, rue de l'Église
Saint-Elphège (Québec) J0G 1J0
☎ 450 568-6726

Sûreté du Québec

124, rue Denis-Desaulniers
Nicolet (Québec) J3T 1C6
☎ 819 293-4428

Services Québec

1300, boulevard de Port-Royal
Bécancour (Québec) G9H 1X6
☎ 1 866 523-3711 | Sans frais
🌐 <https://www.quebec.ca/services-quebec>

Service Canada

Centre Service Canada à Trois-Rivières,
Victoriaville, Drummondville et Sorel-Tracy
🌐 <http://www.canada.ca/fr.html>

Société de l'assurance automobile du Québec (SAAQ)

☎ 1 800 361-7620 | Sans frais
🌐 <http://www.saaq.gouv.qc.ca>

Ligne aide maltraitance adultes aînés

☎ 1 888 489-2287 | Sans frais
🌐 <https://lignemaltraitance.ca/fr>

Prévention suicide

☎ 1 866 277-3553 | Sans frais
🌐 <https://preventiondusuicide.com/>



Urgence : 911

**Centre antipoison du Québec :
1 800 463-5060**

RESSOURCES GOUVERNEMENTALES CONCERNANT L'IMMIGRATION

❖ Accompagnement Québec du Ministère de l'Immigration, de la Francisation et de l'Intégration

Dans le cadre d'Accompagnement Québec, les agentes et les agents d'aide à l'intégration évaluent les besoins de la personne immigrante, établissent un plan d'action individualisé, assurent un référencement approprié aux services et organismes ainsi qu'un accompagnement et un suivi continu.

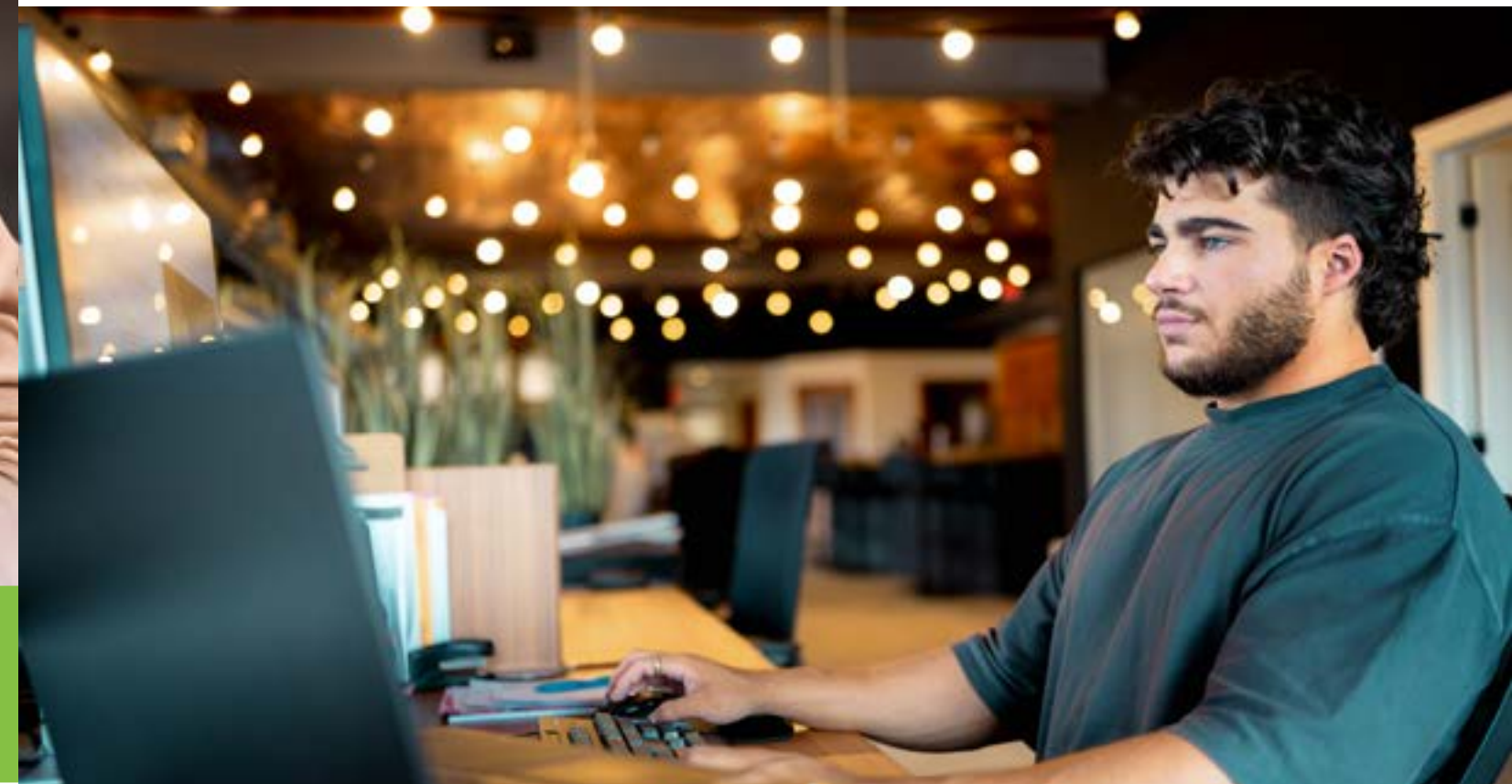
Les agentes et agents d'aide à l'intégration du Ministère sont présents dans toutes les régions du Québec. Ils évaluent vos besoins immédiats ou futurs et préparent avec vous un plan d'action individualisé pour vous aider à :

- Vous établir au Québec (Installation);
- Découvrir la société québécoise (Vie collective);
- Apprendre le français (Francisation);
- Intégrer le marché du travail (Emploi);
- Vous informer sur les procédures d'immigration (Démarches d'immigration).

Accompagnement Québec est un service gratuit et personnalisé offert aux personnes immigrantes. Que vous soyez au Québec ou encore à l'étranger, il facilite votre intégration et votre participation en français à la société québécoise.

Pour plus d'informations ou pour bénéficier des services gratuits d'Accompagnement Québec : <https://www.quebec.ca/immigration/service-integration-personnes-immigrantes/>

La page S'installer et s'intégrer au Québec regroupe des informations et des conseils afin de faciliter et réussir votre intégration au Québec : <https://www.quebec.ca/immigration/installer-integrer>





Crédits

Ce guide a été réalisé par la MRC de Nicolet-Yamaska en collaboration avec la municipalité de Saint-Elphège.

MAJ : 2026



Avec la participation financière de :



FÉDÉRATION
QUÉBÉCOISE DES
MUNICIPALITÉS